

**EMKOBEL, a. s.**

**Rázusova ul. č. 1846, Spišská Nová Ves 052 01**

spoločnosť je zapísaná v obchodnom registri Okresného súdu

v Košiciach, oddiel Sa, vložka č. 830/V

IČO : 31 736 785

## **V Ý R O Č N Á   S P R Á V A**

**E M K O B E L, a. s.**

zostavená ku dňu 31.12.2014

Ing. Peter BRZIAK  
predseda predstavenstva

Ing. Ernest JAKUBČO  
člen predstavenstva

## 1/ PROFIL SPOLOČNOSTI

EMKOBEL - akciová spoločnosť Spišská Nová Ves je obchodná spoločnosť s komunálnou kapitálovou účasťou. Jediným akcionárom a vlastníkom spoločnosti je Mesto Spišská Nová Ves. Základné imanie spoločnosti je 285 467,702540 EUR pozostávajúce z 860 akcií, menovitá hodnota jednej akcie je 331,939189 EUR. Akcie majú podobu zaknihovaných cenných papierov, znejúcich na meno.

Akciová spoločnosť bola založená zakladateľskou zmluvou zo dňa 1.8.1996 podľa zákona č. 513/91 Zb. a prevzatím správy tepelného hospodárstva zahájila od 1.1.1997 hospodársku činnosť. Od svojho vzniku prešla niekoľkými zmenami. Pôvodní zahraniční akcionári koncom roku 1998 a domáci akcionári začiatkom roku 1999 predali všetky svoje podiely Mestu Spišská Nová Ves.

### PREDMETOM PODNIKANIA SPOLOČNOSTI JE :

1. montáže a opravy meradiel tepla, teplej a studenej vody
2. poradenské služby v oblasti výroby, dodávky i merania a regulácie tepla a teplej úžitkovej vody
3. obchodné služby v oblasti kúpy a predaja energetických zariadení na výrobu tepla a teplej úžitkovej vody
4. oprava a údržba tlakových zariadení v rozsahu bezpečnostné zariadenia, zabraňujúce prekročeniu limitu najvyššieho pretlaku
5. zámočnicke práce
6. výroba tepla, výroba elektriny, rozvod tepla
7. inžinierska činnosť v oblasti energetických zariadení
8. sprostredkovanie dodávok energetických zariadení
9. sprostredkovanie služieb, potrebných na zabezpečenie prevádzky objektov a zariadení
10. správa hnutelných vecí a nehnuteľností
11. nákladná cestná doprava vykonávaná vlastnými cestnými nákladnými vozidlami do celkovej hmotnosti 3,5 tony vrátane pripojeného vozidla
12. osobná cestná doprava vykonávaná cestnými osobnými vozidlami, ktorých celková obsaditeľnosť nepresahuje 9 osôb vrátane vodiča s výnimkou taxislužby
13. vodoinštalatérske a kúrenárske práce

Pre tento účel má spoločnosť prenajatý tepelno-energetický komplex Mesta Spišská Nová Ves, s ktorým podniká a zabezpečuje jeho modernizáciu, na čo má Úradom pre reguláciu sieťových odvetví vydanú licenciu na podnikanie v energetických odvetviach.

Spoločnosť spravuje 24 plynových kotolní o celkovom inštalovanom výkone 111,72 MW, 18,8 km teplovodných potrubných rozvodov. V roku 2013 spoločnosť predala 87 334 MWh tepla na vykurovanie a ohrev teplej úžitkovej vody. Teplo a teplú úžitkovú vodu dodáva do cca 9200 bytov, ale aj do šiestich základných škôl, ôsmich materských škôl, jednej strednej školy a pre ostatnú infraštruktúru mesta. Ročný obrat spoločnosti v roku 2014 bol vo výške 6 282 528 EUR.

V roku 2014 spoločnosť zamestnávala v trvalom pracovnom pomere 47 pracovníkov.

Nepretržitý proces modernizácie a zavádzanie nových technológií v tepelných zariadeniach sa prejavil v zlepšení využitia výrobných kapacít a v priaznivom poklese spotreby zemného plynu. Zavedený moderný automatizovaný systém riadenia tepelných zariadení garantuje i vysoký stupeň ich bezpečnosti a efektívnosti.

## 2/ SPRÁVA VEDENIA SPOLOČNOSTI O DOSIAHNUTÝCH VÝSLEDKOVHOSPODÁRENIA ZA ROK 2014

Ukončenie roka je už tradične priestorom pre vypracovanie a vyhodnotenie hospodárskych výsledkov akciovej spoločnosti. Za rok 2014 spoločnosť EMKOBEL, a. s. vykázala v roku 2014 stratu vo výške 50 846,52 EUR. Strata bola spôsobená vyššou cenou plynu aká bola použitá pri kalkulácii ceny tepla na rok 2014. Cena plynu pozostáva zo súčtu ceny za služby súvisiace s distribúciou, ceny za služby súvisiacej s prepravou a ceny za služby obchodníka. Spoločnosť mala na rok 2014 dojednanú cenu plynu za služby obchodníka a za služby súvisiace s prepravou okrem ceny za služby súvisiace s distribúciou. V čase predkladania cenového návrhu ceny tepla nebola ešte známa cena distribúcie a tak sme vychádzali z ceny distribúcie na rok 2013. V mesiaci november 2013 Úrad pre reguláciu sieťových odvetví vydal rozhodnutie na rok 2014, ktorým zvýšil cenu za distribúciu oproti roku 2013. Stratu spôsobil aj nižší predaj tepla o 16 % oproti plánovanému predaju tepla, čo malo vplyv na zníženie tržieb za predané teplo a teplú úžitkovú vodu. V roku 2014 sme predali 13 144 MWh tepla menej ako v roku 2013 čo je pokles o 15 %.

Prehľad dosiahnutých hospodárskych výsledkov za roky 2012-2014 :

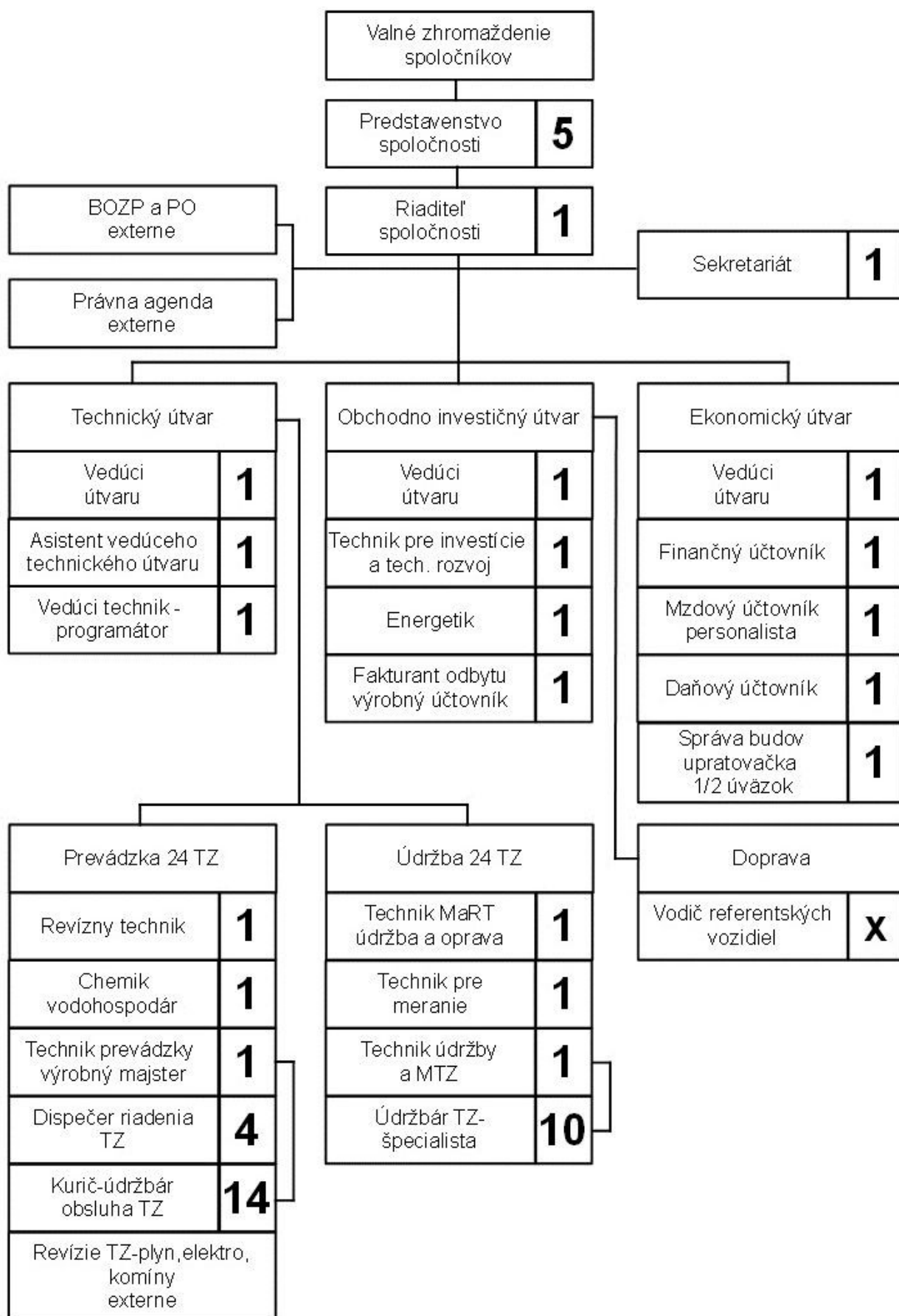
P.č.: Základné ukazovatele	Jedn.	2012	2013	2014
1. Predané teplo	MWh	88.900	87 334	74 190
2. Predaná TUV	m <sup>3</sup>	281.949	278 984	271 741
3. Predaná elektr. energia z KGJ	MWh	1 028	487	0
4. Náklady	EUR	7 059.303	6 845 173	6 333 375
5. Tržby celkom, z toho :	EUR	7 044.688	6 929 627	6 282 528
6. - z predaja tepla	EUR	6 346.628	6 270 755	5 604 193
7. - z predaja TUV	EUR	575.264	581 569	597 045
8. - z predaja elektr. z KGJ	EUR	73 384	20 811	0
9. Čistý zisk (strata)	EUR	- 16 427	61 157	-53.731

V roku 2014 sme zaplatili Mestu Spišská Nová Ves zmluvne dohodnuté nájomné za prenajaté tepelné zariadenia vo výške 714 313 EUR v dvanástich mesačných splátkach. Mesto Spišská Nová Ves preinvestovalo z tejto čiastky do modernizácie tepelného hospodárstva sumu 97 601 EUR. V roku 2014 boli zrealizované dve investičné akcie a to prvá akcia výmena riadiaceho systému v plynových kotolniciach Mier 5,6 a v plynových kotolniciach Západ 1,2,3 a druhá akcia rozšírenie dátovej komunikácie medzi odbernými miestami v okruhu plynových kotolní Mier 3 a Hviezdoslavova s dispečingom. Zabezpečili sme tak splnenie schváleného investičného plánu na rok 2014, čím sa dosiahla ďalšia modernizácia a rozvoj majetku Mesta Spišská Nová Ves. Modernizáciou riadiaceho systému a namontovaním moderného horáka sa dosiahlo vyššie zhodnotenie energetického obsahu paliva, čo v konečnom dôsledku prinieslo úsporu v prevádzkových nákladoch spoločnosti.

Mesto Spišská Nová Ves má vypracovanú energetickú koncepciu, ktorá bola prijatá a schválená mestským zastupiteľstvom a na základe tejto skutočnosti naša spoločnosť má od Úradu pre reguláciu sieťových odvetví povolenie na výrobu a predaj tepelnej energie do roku 2032.

Na záver nám dovoľte poďakovať nielen našim obchodným partnerom a odberateľom tepla, ale i všetkým pracovníkom spoločnosti EMKOBEL, a.s. za ich úsilie a podiel na dosiahnutých hospodárskych výsledkoch.

## ORGANIZAČNÁ SCHÉMA



#### 4/ VÝZNAMNÍ DODÁVATELIA A ODBERATELIA

<b>DODÁVATELIA :</b>	<b>Ročný obrat v celých €</b>
1. Slovenský plynárenský priemysel Bratislava	4 064 507
2. Východoslovenská energetika a.s. Košice	370 876
3. Podtatranská vodárenská prevádzková spoločnosť a.s. Poprad	731 594
4. Plynoservis, združenie podnikateľov Poprad	41 962
5. CHASTIA s.r.o. Poprad	20 890
6. Rumit s.r.o. Spišská Nová Ves	92 491
7. Enbra Banská Bystrica	15 192
8. K -Service s.r.o. Sp. Nová Ves	31 272
9. Hajduško Vladimír, Humenné	20 400
10. Slov. inovačná agentúra Bratislava	13 979

#### ODBERATELIA :

1. Bytové družstvo Spišská Nová Ves	3 428 140
2. Správcovská firma s.r.o. Spišská Nová Ves	1 820 869
3. Polytop s.r.o. Spišská Nová Ves	489 029
4. Správa telovýchovných zariadení Spišská Nová Ves	254 361
5. ZŠ Hutnícka Spišská Nová Ves	63 391
6. Mesto Spišská Nová Ves	269 859
7. ZŠ Lipová Spišská Nová Ves	44 632
8. ZŠ Nejedlého Spišská Nová Ves	50 247
9. Správa školských zariadení Spišská Nová Ves	106 728
10. Mestské kultúrne centrum Spišská Nová Ves	45 000

#### 5/ INÉ DOLEŽITÉ INFORMÁCIE

1. Za spoločnosť EMKOBEL a.s. zostavuje konsolidovanú účtovnú závierku MESTO Spišská Nová Ves, ktoré je 100 % vlastníkom akcií spoločnosti.
2. Neexistujú podniky, v ktorých je spoločnosť neobmedzene ručiacim spoločníkom.
3. Spoločnosť nemá zriadenú organizačnú zložku v zahraničí.
4. Spoločnosť neúčtovala o nákladoch na činnosti v oblasti výskumu a vývoja.
5. Spoločnosť neúčtovala o nadobúdaní vlastných akcií, dočasných listov, obchodných podielov a akcií, dočasných listov ani o obchodných podieloch ovládajúcej osoby.
6. Spoločnosť na ochranu životného prostredia zabezpečuje meranie emisii vypustených do ovzdušia z jej 25 tepelných zariadení. Predkladá výpočty a prehľady o dodržaných limitoch emisii. Platí poplatky za znečisťovanie ovzdušia.
7. Zavádzanie nových technológií, modernizácia, automatizovaný systém riadenia tepelných zariadení, poukazuje na to, že spoločnosť nebude v budúcnosti zvyšovať stav pracovníkov.

## 6/ EKONOMICKÉ UKAZOVATELE A FINANČNÁ SITUÁCIA

### DLHODOBÝ HMOTNÝ A NEHMOTNÝ MAJETOK

ROK 2013

Pohyby na účtoch dlhodobého majetku /v celých €/ :

a/ dlhodobý nehmotný majetok

obstarávacia cena	stav k 1.1.2013	prírastky	úbytky	stav k 31.12.2013
-------------------	--------------------	-----------	--------	----------------------

Software – počítačové programy	30 370			30 370
--------------------------------	--------	--	--	--------

Celkom	30 370			30 370
--------	--------	--	--	--------

b/ dlhodobý hmotný majetok

obstarávacia cena	stav k 1.1.2013	prírastky	úbytky	stav k 31.12.2013
-------------------	--------------------	-----------	--------	----------------------

stroje a zariadenia	17 793	2 335		20 128
---------------------	--------	-------	--	--------

dopravné prostriedky	78 458	17 833	7 715	88 576
----------------------	--------	--------	-------	--------

ostatný DHM	111 671	5 166	8 823	108 014
-------------	---------	-------	-------	---------

obstaranie HM	0	25 334	25 334	0
---------------	---	--------	--------	---

Celkom	207 922	50 668	41 872	216 718
--------	---------	--------	--------	---------

Pohyby na účtoch oprávok /v celých €/ :

a/ dlhodobý nehmotný majetok

oprávky	stav k 1.1.2013	prírastky	úbytky	stav k 31.12.2013
---------	--------------------	-----------	--------	----------------------

software – počítačové programy	23 422	2 141		25 563
--------------------------------	--------	-------	--	--------

Celkom	23 422	2 141		25 563
--------	--------	-------	--	--------

Zostatková cena	6 948	x	x	4 807
-----------------	-------	---	---	-------

d/ dlhodobý hmotný majetok

oprávky	stav k 1.1.2013	prírastky	úbytky	stav k 31.12.2013
---------	--------------------	-----------	--------	----------------------

stroje a zariadenia	13 080	2 640		15 720
---------------------	--------	-------	--	--------

dopravné prostriedky	63 480	9 058	7 715	64 823
----------------------	--------	-------	-------	--------

ostatný hmotný majetok	87 528	11 326	8 823	90 031
------------------------	--------	--------	-------	--------

Spolu	164 088	23 024	16 538	170 574
-------	---------	--------	--------	---------

Zostatková hodnota	43 834	x	x	46 144
--------------------	--------	---	---	--------

ROK 2014

Pohyby na účtoch dlhodobého majetku /v celých €/ :

a/ dlhodobý nehmotný majetok

obstarávacia cena	stav k 1.1.2014	prírastky	úbytky	stav k 31.12.2014
Software – počítačové programy	30 370			30 370
<b>Celkom</b>	<b>30 370</b>			<b>30 370</b>

b/ dlhodobý hmotný majetok

obstarávacia cena	stav k 1.1.2014	prírastky	úbytky	stav k 31.12.2014
stroje a zariadenia	20 128	13 000		33 128
dopravné prostriedky	88 576			88 576
ostatný DHM	108 014	7 920	6 670	109 264
obstaranie HM	0	20 920	20 920	0
<b>Celkom</b>	<b>216 718</b>	<b>41 840</b>	<b>27 590</b>	<b>230 968</b>

Pohyby na účtoch oprávok /v celých €/ :

a/ dlhodobý nehmotný majetok

oprávky	stav k 1.1.2014	prírastky	úbytky	stav k 31.12.2014
software – počítačové programy	25 563	2 141		27 704
<b>Celkom</b>	<b>25 563</b>	<b>2 141</b>		<b>27 704</b>
Zostatková cena	4 807	x	x	2 666

b/ dlhodobý hmotný majetok

oprávky	stav k 1.1.2014	prírastky	úbytky	stav k 31.12.2014
stroje a zariadenia	15 720	5 234		20 954
dopravné prostriedky	64 823	8 660		73 483
ostatný hmotný majetok	90 031	10 062	6 670	93 423
<b>Spolu</b>	<b>170 574</b>	<b>23 956</b>	<b>6 670</b>	<b>187 860</b>
Zostatková hodnota	46 144	x	x	43 108

## FINANČNÝ MAJETOK

Druh finančného majetku	rok 2014	Suma v € rok 2013
Peniaze v pokladnici	1 293,89	4 580,87
Peniaze na účtoch v bankách	70 201,97	215 214,74
Ceniny	9 246,25	9 465,50
<b>Spolu finančný majetok</b>	<b>80 742,11</b>	<b>229 261,11</b>

## VLASTNÉ IMANIE

### ROK 2013

Pohyby na účtoch „Vlastné imanie“ v priebehu roka / v celých €/

Účet	základné imanie	rezervný fond	nerozdelený zisk	ostatné štatut. fondy	soc. fond	iné divid. tamt.	HV za bežné obdobie	vlastné imanie spolu
Stav k 31.12.2012	285 468	57 094	258 657	30 206			- 16 427	614 998
úhrada účtovnej straty 2012				- 16 427			+ 16 427	0
prídelenie do rezervného fondu		-						0
nerozdelený zisk								0
tamtiemy DR a predstavenstva								
vyplatené tamtiemy			- 21 349					- 21 349
HV za rok 2012							61 157	61 157
ostatné – sociálny fond - čerpanie			- 20 000					- 20 000
<b>Stav k 31.12.2013</b>	<b>285 468</b>	<b>57 094</b>	<b>217 308</b>	<b>13 779</b>			<b>61 157</b>	<b>634 806</b>

### ROK 2014

Pohyby na účtoch „Vlastné imanie“ v priebehu roka / v celých €/

Účet	základné imanie	rezervný fond	nerozdelený zisk	ostatné štatut. fondy	soc. fond	Iné divid. tamt.	HV za bežné obdobie	vlastné imanie spolu
Stav k 31.12.2013	285 468	57 094	217 308	13 779			61 157	634 806
rozdelenie HV r. 2013							- 61 157	- 61 157
prídelenie do rezervného fondu		-						0
nerozdelený zisk			17 518					17 518
tamtiemy DR a predst.						22 416		22 416
vyplatené tamtiemy						- 22 416		- 22 416
HV rok 2014							- 53 731	- 53 731
ostatné – sociálny fond - čerpanie					21 223			21 223
					- 21 223			- 21 223
<b>Stav k 31.12.2014</b>	<b>285 468</b>	<b>57 094</b>	<b>234 826</b>	<b>13 779</b>	<b>0</b>	<b>0</b>	<b>- 53 731</b>	<b>537 436</b>



## 7/ NÁVRH NA ROZDELENIE ZISKU

Spoločnosť dosiahla v bežnom roku stratu vo výške 53 731,40 €.

Predstavenstvo navrhuje valnému zhromaždeniu schváliť výsledok hospodárenia – účtovnú stratu s tým, aby časť účtovnej straty vo výške 13 779,29 € bola pokrytá zo štatutárneho fondu, ktorý môže byť použitý na tieto účely a zvyšok straty vo výške 39 952,11 € z nerozdeleného zisku minulých rokov. Do sociálneho fondu pridel z nerozdeleného zisku 20 000,00 €.

## 8./ MAJETOK A ZÁVAZKY

AKTÍVA	2014	v celých €	
		2013	2012
MAJETOK SPOLU	984 890	1 149 820	1 149 566
Neobežný majetok	45 774	50 951	50 782
Dlhodobý nehmotný majetok	2 666	4 807	6 948
Dlhodobý hmotný majetok a nedokončené investície	43 108	46 144	43 834
Obežný majetok	927 514	1 087 824	1 685 223
Zásoby	203	197	161
Dlhodobé pohľadávky	9 839	9 839	7 166
Krátkodobé pohľadávky	836 730	848 527	1 104 389
Pohľadávky z obchodného styku	836 730	848 527	1 104 389
Štát – daňové pohľadávky	23 084	0	55 548
Iné pohľadávky	366	417	0
Finančné účty	80 742	229 261	572 507
z toho: peniaze a ceniny	10 540	14 046	8 973
účty v bankách	70 202	215 215	564 534
Časové rozlíšenie	11 602	11 045	14 561
Náklady budúcich období	11 602	11 045	14 561
Príjmy budúcich období	0	0	0
<b>PASÍVA</b>			
SPOLU VLASTNÉ IMANIE A ZÁVAZKY	984 890	1 149 820	1 750 566
Vlastné imanie	537 436	634 806	614 998
Základné imanie	285 468	285 468	285 468
Zákonný rezervný fond	57 094	57 094	57 094
Nerozdelený zisk minulých rokov	234 826	217 308	258 657
Ostatné fondy – štatutárny fond	13 779	13 779	30 206
VÝSLEDOK HOSPODÁRENIA ZA ÚČTOVNÉ OBDOBIE	- 53 731	61 157	- 16 427
Závazky	440 182	393 236	464 744
Rezervy	52 043	53 673	40 236
z toho: zákonné	0	0	0
krátkodobé	9 607	11 237	11 370
dlhodobé	42 436	42 436	28 866
Dlhodobé záväzky	974	1 333	2 429

z toho: sociálny fond	974	1 333	2 429
odložený daňový záväzok	0	0	0
Krátkodobé záväzky	287 165	338 230	422 079
Bankové úvery a výpomoci	0	0	0
Časové rozlíšenie	7 272	121 778	670 824
Výdavky budúcich období	7 272	121 778	670 824
Príjmy budúcich období	0	0	0

## POHĽADÁVKY

Členenie pohľadávok podľa veku

V roku 2012 /v €/

po lehote splatnosti	do 1 mes splatnosti	do 2 mes splatnosti	do 3 mes splatnosti	nad 3 mes splatností	nad 1rok splatností	spolu
z obchodného styku	994 352	24 413	22 124	7 952	2 291	1 051 132
zálohy dodávateľom	0					0
ostatné			55 548		7 166	62 714
celkom	994 352	24 413	77 672		9 457	1 017 604

V roku 2012 sa stav opravných položiek oproti roku 2010 nemení, je len opravná položka k pohľadávke Zelovoc SNV, ktorá je žalovaná. Stav opravných položiek k 31.12.2012 činí 2 291 €.

V roku 2013 /v €/

po lehote splatnosti	do 1 mes splatnosti	do 2 mes splatnosti	do 3 mes splatnosti	nad 3 mes splatnosti	nad 1 rok splatnosti	spolu
z obchodného styku	807 583	12 154	20 729	7 644	2 291	850 401
zálohy dodávateľom	0					0
ostatné			417		9 839	10 256
celkom	807 583	12 154	21 146	7 644	12 130	860 657

V roku 2013 sa stav opravných položiek oproti roku 2010 nemení, je len opravná položka k pohľadávke Zelovoc SNV, ktorá je žalovaná. Stav opravných položiek k 31.12.2013 činí 2 291 €.

V roku 2014 /v €/

po lehote splatnosti	do 1 mes splatnosti	do 2 mes splatnosti	do 3 mes splatnosti	nad 3 mes splatnosti	nad 1 rok splatnosti	spolu
z obchodného styku	744 288	14 639	22 011	32 342	2 291	815 571
zálohy dodávateľom	0					0
ostatné			366		9 839	10 205
celkom	744 288	14 639	22 377	32 342	12 130	825 776

V roku 2014sa stav opravných položiek oproti roku 2012 nemení, je len opravná položka k pohľadávke Zelovoc SNV, ktorá je žalovaná. Stav opravných položiek k 31.12.2014 činí 2 291 €.

## Z Á V A Z K Y

Krátkodobé záväzky /v €/

Záväzky z obchodného styku	2014	2013	2012
Dodávatelia	170 532	194 477	210 853
Ostatné záväzky	116 633	143 753	211 227
<b>Záväzky celkom</b>	<b>287 165</b>	<b>338 230</b>	<b>422 079</b>
Krátkodobé záväzky spolu	287 165	338 230	422 079
Záväzky z obchodného styku	170 532	194 477	210 853
Zálohy od odberateľov	0	0	0
Nevyfakturované dodávky	0	0	25 818
Záväzky voči zamestnancom	42 436	41 263	40 594
Záväzky zo sociálneho zabezpečenia	28 860	28 535	27 941
Daňové záväzky	0	0	0
Záväzky DPH	42 145	70 778	114 317
Záväzky z nájomného Mesto SNV	0	0	0
Iné záväzky	3 192	3 177	2 556

## B A N K O V É Ú V E R Y A V Ý P O M O C I /v €/

Charakter	banka	Stav k 1.1. 2013	prírastky	úbytky	stav k 31.12. 2013
Úverová linka podľa požadovaných mesačných limitov	Prima banka a.s. Žilina pobočka SNV	0	1 264 005	1 264 005	0
<b>Celkom</b>		<b>0</b>	<b>1 264 005</b>	<b>1 264 005</b>	<b>0</b>

Úverová linka:  
úroková miera - 2,45 % p.a.  
dátum splatnosti - do 15. dňa v mesiaci

Charakter	banka	Stav k 1.1. 2014	prírastky	úbytky	stav k 31.12. 2014

Úverová linka podľa požadovaných mesačných limitov	PRIMA banka a.s. Žilina pobočka SNV	0	1 959 435	1 859 435	100 000
<b>Celkom</b>		<b>0</b>	<b>1 959 435</b>	<b>1 859 435</b>	<b>100 000</b>

Úverová linka:  
úroková miera - 2,87 % p.a.  
dátum splatnosti - do 15. dňa v mesiaci

## 9/ VÝNOSY A NÁKLADY

	v celých €		
	2014	2013	2012
<b>V ý r o b a</b>	<b>6 276 016</b>	<b>6 919 423</b>	<b>7 036 808</b>
Tržby za vlastné výkony	6 267 721	6 908 224	7 017 129
Tržby z výroby tepla a TÚV	6 201 238	6 852 324	6 921 892
Tržby z výroby elektrickej energie	0	20 811	73 384
Tržby za ostatné služby	66 483	35 089	21 853
Aktivácia materiálu a služieb	8 295	11 199	19 679
Výrobná spotreba	5 353 386	5 846 447	6 099 181
Spotreba materiálu a energie	4 119 405	4 516 093	4 659 129
Služby	1 233 981	1 330 354	1 440 052
Osobné náklady	915 162	930 063	886 291
Mzdové náklady	600 540	606 858	583 861
Sociálne zabezpečenie	238 536	235 194	227 605
Sociálne náklady	28 641	42 176	29 640
Odmeny členom orgánov spoločnosti	47 445	45 835	45 185
Dane a poplatky	3 910	4 083	3 984
Odpisy dlhodobého hmotného a nehmotného majetku	26 097	25 165	30 299
Použitie a zrušenie rezerv do výnosov z hospodárskej činnosti a účtovanie vzniku komplexných nákladov budúcich období	0	0	0
Zostatková cena predaného dlhodobého majetku a predaného materiálu	2 307	147	75
Tvorba rezerv na hospodársku činnosť a zúčtovanie komplexných nákladov budúcich období	0	0	0
Zúčtovanie a zrušenie opravných položiek do výnosov z hospodárskej činnosti	0	0	0
Tvorba opravných položiek do nákladov na hospodársku činnosť	0	0	0

Ostatné výnosy z hospodárskej činnosti	4 179	8 643	7 321
Zrušenie rezervy na zemný plyn	0	0	0
Vrátenie súdneho poplatku	0	0	1 208
Bonifikácia poisťného	0	0	6 573
Náhrady od poisťovne	369	417	541
Výnos zo zberu kovov	154	207	207
Vrátenie spotrebnej dane CÚ	0	0	0
Ostatné náklady na hospodársku činnosť	18 748	14 518	15 569
<b>VÝSLEDOK HOSPODÁRENIA Z HOSPODÁRSKEJ ČINNOSTI</b>	<b>109 123</b>	<b>109 123</b>	<b>8 880</b>
Výnosové úroky	26	80	409
Nákladové úroky	1 141	672	2 179
Ostatné výnosy z finančnej činnosti	0	0	0
Ostatné náklady na finančnú činnosť	12 623	24 077	21 725
<b>VÝSLEDOK HOSPODÁRENIA Z FINANČNEJ ČINNOSTI</b>	<b>- 13 738</b>	<b>- 24 669</b>	<b>- 23 495</b>
Daň z príjmov z bežnej činnosti	2 885	23 297	1 812
Splatná	2 885	25 970	96
Odložená	0	- 2 673	1 716
<b>VÝSLEDOK HOSPODÁRENIA Z BEŽNEJ ČINNOSTI</b>	<b>- 50 846</b>	<b>84 454</b>	<b>- 14 615</b>
Mimoriadne výnosy	0	0	0
Mimoriadne náklady	0	0	0
Daň z príjmov z mimoriadnej činnosti	0	0	0
<b>VÝSLEDOK HOSPODÁRENIA Z MIMORIADNEJ ČINNOSTI</b>	<b>0</b>	<b>0</b>	<b>0</b>
<b>VÝSLEDOK HOSPODÁRENIA ZA ÚČTOVNÉ OBDOBIE</b>	<b>- 53 731</b>	<b>61 157</b>	<b>- 16 427</b>

### HOSPODÁRSKY VÝSLEDOK

	2014	2013	2012
VÝNOSY CELKOM	6 282 528	6 929 627	7 044 688
NÁKLADY CELKOM	6 333 375	6 845 173	7 059 303
Pripočítateľné položky	7 863	28 501	15 154
Odpočítateľné položky	27	80	276
Dane	0	- 25 961	- 50
Daňová licencia	- 2 880	0	0
Odložená daň	0	+ 2 673	+ 1 716
Zrážková daň	- 5	- 9	- 46

## 10/ UKAZOVATELE PEŇAŽNÝCH TOKOV

v celých €

Ukazovateľ	31.12.0014	31.12.2013	31.12.2012
Údaj o tom, či sú veličiny auditované, alebo nie	Auditované	Auditované	Auditované
Čisté zvýšenie /+/-/ alebo zníženie/-/ peňažných prostriedkov	- 148 519	- 344 246	476 001
Čisté peňažné toky z prevádzkovej činnosti	- 127 599	- 320 512	494 456
Čisté peňažné toky v investičnej činnosti	- 20 920	- 23 734	- 18 455
Čisté finančné toky z finančnej činnosti	0	0	0

## 11/ ZÁKLADNÉ UKAZOVATELE HOSPODÁRENIA A ICH VÝVOJ

**V Ý N O S Y** spoločnosti v roku 2014 sú hlavne z výroby tepla a teplej úžitkovej vody. V menšom objeme sa na výnosoch podieľajú aj tržby za prevedené práce, aktivácia vlastných služieb a materiálu /vykurovanie kancelárskych priestorov, dielne a spotreba elektrickej energie/, úroky v peňažných ústavoch.

V celkovom objeme sú výnosy oproti r. 2013 nižšie o 647 099 € /9,34%/. Nižšie tržby sú hlavne z dôvodu vyššej ceny plynu oproti cene, ktorá bola použitá pri kalkulácii ceny tepla na rok 2014. Z trojzložkovej ceny plynu sa zvýšila cena distribúcie, ktorá pri tvorbe ceny na rok 2014 ešte nebola známa a preto sa vychádzalo z ceny distribúcie na rok 2013. V roku 2014 sme oproti roku 2013 predali o 13 144 MWh menej tepla. Na nižších tržbách sa podpísali aj priaznivejšie klimatické podmienky, modernizácia a zavádzanie nových technológií v tepelných zariadeniach a tiež aj zatepľovanie bytových domov.

**N Á K L A D Y** a výdavky súvisiace s výrobou a správou tepelných zariadení sú oproti výnosom na výrobu tepla a TUV v roku 2013 nižšie o 511 798 € /7,48 %/. Oproti roku 2013 je výrazné zníženie u položiek spotreba zemného plynu /pokles oproti roku 2013 o 458 831 €/. Dodávateľská údržba oproti roku 2013 je nižšia o 10 750,00 € hlavne z dôvodu ukončenia prevádzky kogeneračnej jednotky. Nájomné za prenájom tepelnoenergetického komplexu Mesta je nižšie oproti roku 2013 o 47 687 €. Zvýšenie je u položky spotreba materiálu o 37 739 €, z dôvodu vykonávania opráv sekundárnych rozvodov, ktoré sme opravovali vlastnou údržbou a tým boli zvýšené náklady na materiál. Ostatné nákladové položky sú primerane vyššie alebo rovnaké.

**H O S P O D Á R S K Y V Ý S L E D O K** pred zdanením za rok 2014 je oproti plánovanému nižší o 132 970 €. Výška dosiahnutého hospodárskeho výsledku je hlavne z dôvodu vyššej ceny plynu ako ceny v kalkulácii ceny tepla na rok 2014, čo malo za následok zníženie tržieb za teplo a teplú úžitkovú vodu.

# ANALÝZA ÚČTOVNEJ ZÁVIERKY

## 1. Ukazovatele rentability :

- Rentabilita aktív

- 53 731 + 1 141

$$\frac{\quad}{984\,890} \times 100 = 0 \%$$

Celkové aktíva spoločnosti nie sú zhodnotené.

- Rentabilita vlastného kapitálu

- 53 731

$$\frac{\quad}{537\,436} \times 100 = 0 \%$$

Výnosnosť vlastného kapitálu pri dosiahnutej strate je 0 %, čo je v porovnaní s bežnými bankovými úrokmi veľmi nepriaznivé.

- Rentabilita tržieb

- 50 846

$$\frac{\quad}{6\,282\,502} \times 100 = 0 \%$$

Spoločnosť z každého eura tržieb nedosiahne žiadne centy hrubého zisku.

- Zisková marža

- 53 731

$$\frac{\quad}{6\,282\,502} \times 100 = 0 \%$$

Spoločnosť z každého eura tržieb nedosiahne žiadne centy čistého zisku.

## 2. Ukazovatele aktivity

- Viazanosť celkových aktív

984 890

$$\frac{\quad}{6\,267\,721} = 0,157$$

Spoločnosť na dosiahnutie vysokých tržieb potrebuje 0,157 aktív

- Obrat celkových aktív

6 267 721

$$\frac{\quad}{984\,890} = 6,564$$

Za rok sa aktíva spoločnosti obrátia 6,564 krát, čo vypovedá o efektívnosti ich využívania.

## 3. Ukazovatele likvidity

- Likvidita I. stupňa /okamžitá/

80 742

$$\frac{\quad}{287\,165} = 0,281$$

Spoločnosť spĺňa ukazovateľ okamžitej likvidity, ktorý je doporučený na úrovni 0,054, spoločnosť dosiahla okamžitú likviditu v hodnote: 0,281, t.j. spoločnosť je okamžite schopná spláňať svoje

záväzky.

- Likvidita II. stupňa /pohotovostná/

$$\frac{927\,514 - 203}{287\,165} = 3,229$$

Interval odporúčaných hodnôt je od 1 do 1,5. Spoločnosť dosiahla interval hodnôt 3,229 a je schopná hradiť svoje splatné dlhy hotovostnými prostriedkami, ako aj peniazmi viazanými v krátkodobých pohľadávkach.

- Likvidita III. stupňa /bežná/

$$\frac{927\,514}{287\,165} = 3,230$$

Interval odporúčaných hodnôt je 2 – 2,5. Spoločnosť s dostatočnou finančnou rezervou kryje svoje dlhy.

#### 4. Ukazovatele zadlženosti

- Stupeň samofinancovania

$$\frac{537\,436}{984\,890} = 0,546$$

Spoločnosť nemá dostatočný vlastný kapitál na krytie potrieb podniku. Hlavnou činnosťou spoločnosti je výroba a dodávka tepla a teplej vody, tým je spoločnosť závislá na mesačných tržbách za predané teplo a vodu.

- Úrokové krytie

$$\frac{-53\,731 + 1\,141}{1\,141} = 0$$

Spoločnosť nie je schopná hradiť cenu cudzieho kapitálu, t.j. úrok.

V Spišskej Novej Vsi, dňa 4.3.2015

Vyhotovila: Majorová Mária































